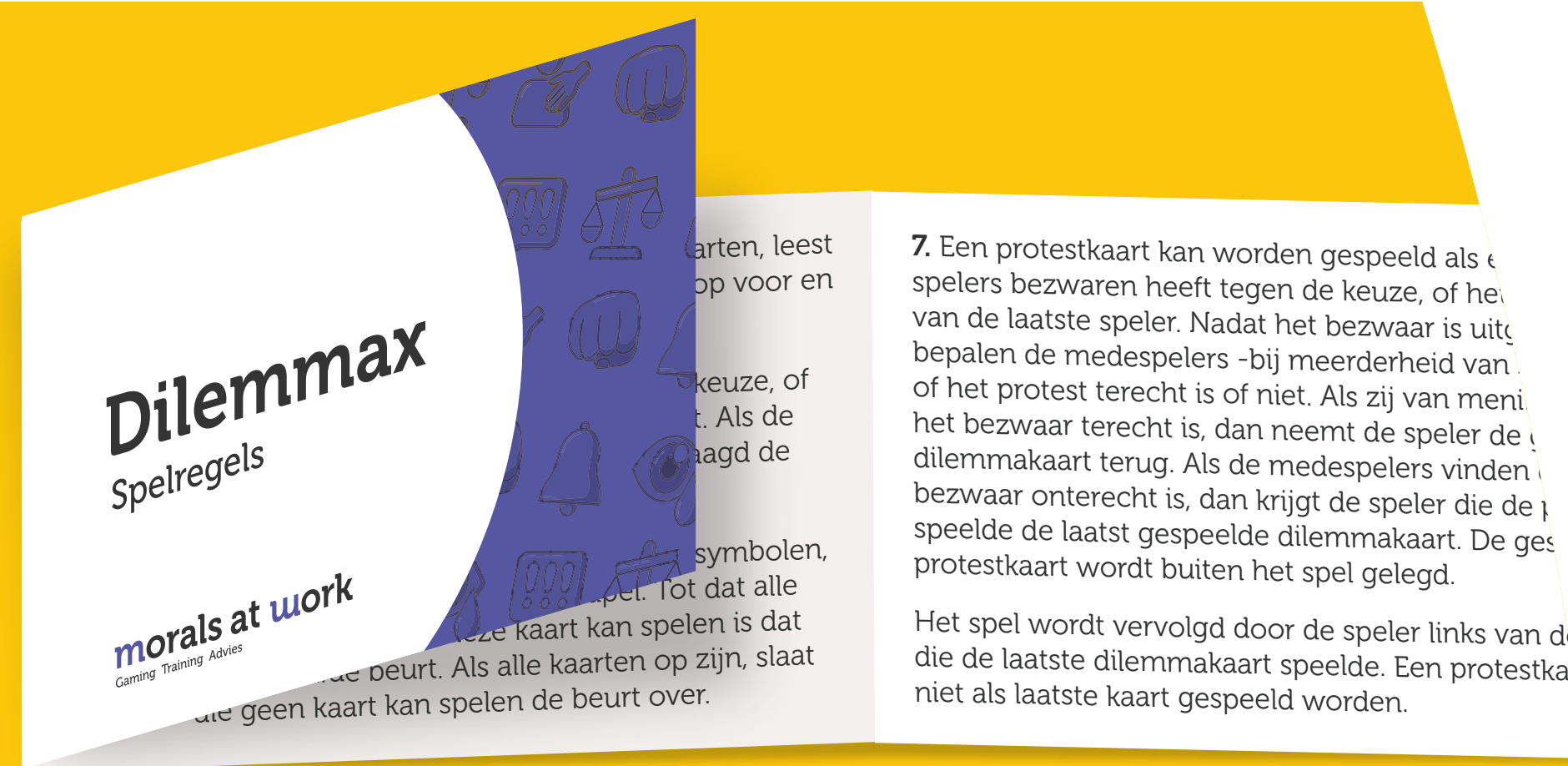


# Dilemma

## Het Integriteitsspel

**morals at work**  
Integriteitsspellen





## Dilemma Spelregels

morals at work  
Gaming Training Advies

7. Een protestkaart kan worden gespeeld als een speler bezwaren heeft tegen de keuze, of het bezwaar van de laatste speler. Nadat het bezwaar is uitgelegd, bepalen de medespelers -bij meerderheid van stemmen- of het protest terecht is of niet. Als zij van mening zijn dat het bezwaar terecht is, dan neemt de speler die de protestkaart terug. Als de medespelers vinden dat het bezwaar onterecht is, dan krijgt de speler die de protestkaart speelde de laatst gespeelde dilemmakaart. De gestopte protestkaart wordt buiten het spel gelegd.

Het spel wordt vervolgd door de speler links van de speler die de laatste dilemmakaart speelde. Een protestkaart kan niet als laatste kaart gespeeld worden.



## Dilemma Ambtenaren algemeen

© morals at work



**Incompetent**  
Je werkt met twee collega's aan een groot project, maar één van hen is totaal ongeschikt voor de job.

**Alcohol**  
Als je rond middernacht het café wilt verlaten, komen twee collega's in de volgende morgen met een klacht tegen jou.

**Koffiepraat**  
Tijdens de koffiepauze van de vergadering wordt er geroddeld over één van je collega's. Wat doe je?

1. Je vraagt hem om te stoppen.

**Twitter**  
Een collega vraagt je of hij kan twitteren over zijn werkzaamheden bij de gemeente. Wat zeg je?

**Bijzondere bijstand**  
Je werkt als beleidsmedewerker bij Sociale Zaken. Je beste vriendin ontvangt voor bijzondere bijstand, maar haar aanvraag is afgewezen.

**Politiek**  
Je hoort dat een collega extreme politieke standpunten in neemt tijdens vergaderingen. Wat doe je?

1. Je overlegt met je manager over eventueel te nemen stappen.  
2. Je gaat met de collega in gesprek.  
3. Je neemt het voor kennisgeving aan.

## Het kaartspel Dilemma

Dilemma bestaat uit 42 speelkaarten: 36 dilemmakaarten en 6 protestkaarten. Wie dat wil kan ook parkeerkaarten gebruiken om bij te houden welk dilemma echt goed uitgezocht dient te worden.

De spelers ontvangen bij aanvang 7 kaarten. Degene die de meeste kaarten als eerste heeft uitgespeeld is winnaar van het spel.

Dilemma is geschikt voor 4-6 personen en kan, inclusief een korte evaluatie, in ca. 90 minuten gespeeld worden.

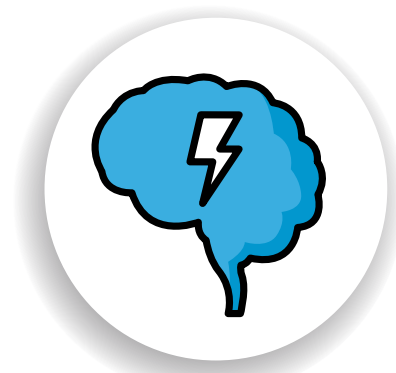
# Iconen

De iconen die in de spellen worden gebruikt symboliseren de verschillende aspecten van een veilige cultuur op het werk. Welke iconen worden gekozen is afhankelijk van waarover jullie willen praten met elkaar. Alle iconen zijn beschikbaar in zes kleuren.

## Inclusie



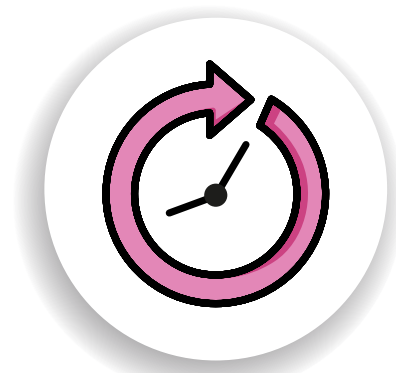
Herkomst



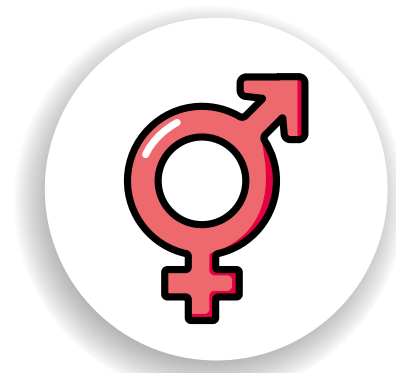
Mentale beperking



Fysieke beperking



Leeftijd



Gender



Levensbeschouwing

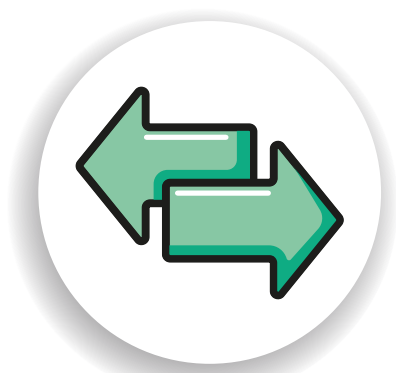
## Integriteit



Risico



Compliance



Gedrag



Fraude



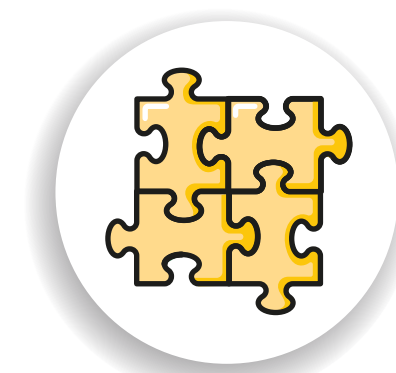
Cultuur



Integriteit



Meldingen & handhaving

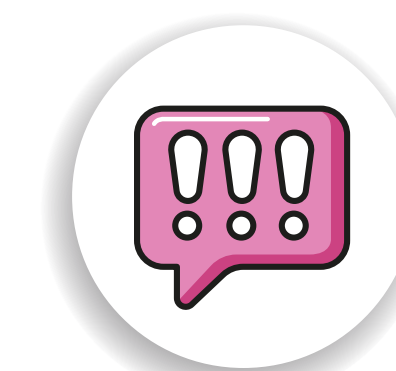


Inclusie

## Ongewenste Omgangsvormen



Seksuele intimidatie



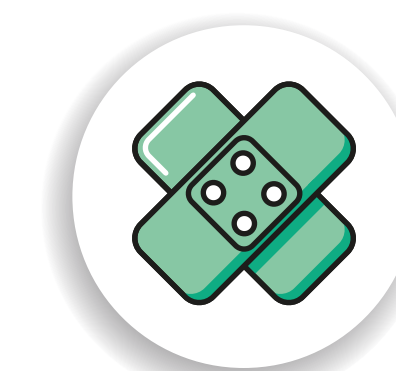
Pesten



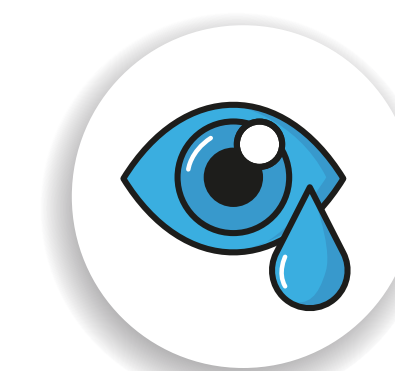
Agressie



Discriminatie



Misbruik



Ongewenst gedrag

# Spelregels

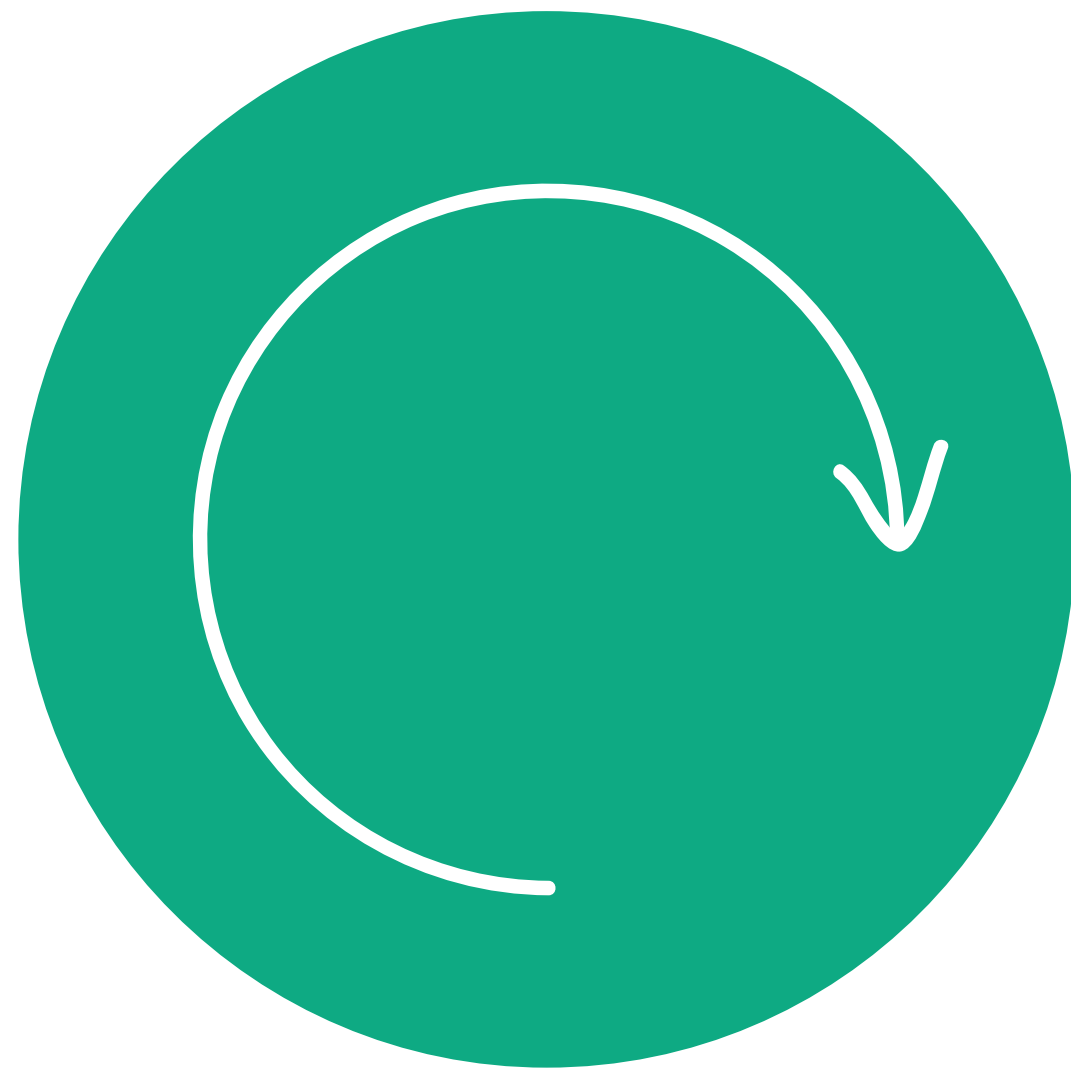
# 1

Schud de kaarten. De spelers ontvangen bij het begin van het spel 7 kaarten. De overgebleven kaarten vormen de stapel. Deze ligt in het midden; met het logo boven.




# 2

Kies een manier om vast te stellen wie er mag beginnen.  
Er wordt gespeeld met de klok mee.



# 3

Opdracht van het spel is om als eerste je kaarten uit te spelen. Om een kaart te kunnen spelen dient één van de symbolen op de kaart precies aan te sluiten op één van de symbolen op de laatst gespeelde kaart. Dus als het symbool van de weegschaal aan de linkerkant van de kaart zit, mag deze alleen worden aangelegd aan een kaart waar de weegschaal aan de rechterkant zit. Dilemma-kaarten met twee dezelfde symbolen mogen dwars op de rij worden gelegd, waardoor een nieuwe aansluitmogelijkheid ontstaat.



**Onderwijs**

Je bent verantwoordelijk voor het onderwijsbeleid. Je buurvrouw is muziekdocent en vraagt je om dit jaar wat extra budget beschikbaar te stellen voor muziekonderwijs. De buurvrouw zegt dat je zoon dan wel gratis gitaarles van haar krijgt. Wat doe je?

1. Je zegt dat er geen extra budget beschikbaar is.
2. Je bespreekt het verzoek met collega's.
3. Je verteld je buurvrouw dat je je best zal doen om te zorgen voor extra budget.

**Bedreiging**

Een leidinggevende dreigt je met een negatieve beoordeling als je melding maakt van zijn plichtsverzuim. Wat doe je?

# 4

De speler die begint kiest één van zijn/haar kaarten, leest de situatieschets en eventuele antwoorden hardop voor en maakt een keuze, of formuleert een antwoord.

## Sponsoring

Een leverancier van kantoor-automatisering wil je conferentie wel sponsoren, maar in ruil daarvoor vraagt hij een voorkeursbehandeling bij een volgende aanbesteding. Wat doe je?

1. Je wijst de leverancier op de strikte procedures van de gemeente.
2. Je vertelt dat jij niet over de inkoop gaat.
3. Je introduceert de leverancier bij het hoofd inkoop.

# 5

Als de medespelers zich kunnen vinden in keuze, of antwoord, is de volgende speler aan de beurt. Als de medespelers twijfelen, dan wordt de speler gevraagd de keuze, of het antwoord toe te lichten. Als een dilemma meer tijd vraagt dan in de spelsessie beschikbaar is, gebruik dan een Parkeerkaart om met elkaar een afspraak te maken om dat dilemma op een ander moment grondig te bespreken.

## Parkeerkaart

Ons dilemma is: \_\_\_\_\_

\_\_\_\_\_

\_\_\_\_\_

\_\_\_\_\_

\_\_\_\_\_ en \_\_\_\_\_ praten hier verder over op:

Datum: \_\_\_\_\_ Tijdstip: \_\_\_\_\_ Locatie: \_\_\_\_\_



### Onderwijs

Je bent verantwoordelijk voor het onderwijsbeleid. Je buurvrouw is muziekdocent en vraagt je om dit jaar wat extra budget beschikbaar te stellen voor muziekonderwijs. De buurvrouw zegt dat je zoon dan wel gratis gitaarles van haar krijgt. Wat doe je?

1. Je zegt dat er geen extra budget beschikbaar is.
2. Je bespreekt het verzoek met collega's.
3. Je verteld je buurvrouw dat je je best zal doen om te zorgen voor extra budget.

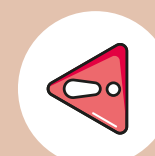


Een leider negatief maakt v  
Wat do



### Advies

De wethouder is niet blij nu door jouw negatieve subsidieadvies het al jaren succesvolle culturele festival niet door dreigt te gaan. Hij heeft al min of meer een toezegging gedaan. Via het hoofd van de afdeling vraagt de wethouder om een aangepast advies, ter bespreking in het college. Wat doe je?



1. Ik pas het advies aan.
2. Ik vraag mijn leidinggevende wat ik moet doen.
3. Ik ga in gesprek met de wethouder.



### Print

Je partner vraagt je om op je werk een kleurafdruk te maken van het werkstuk van jullie zoon. Wat doe je?

1. Je print het werkstuk tijdens je werk.
2. Je print het werkstuk na je werk.
3. Je kijkt in de gedragscode en zegt je partner dat dat dus niet kan.



# 6

Als een speler geen kaart heeft met passende symbolen, dan neemt de speler een kaart van de stapel. Tot dat alle kaarten op zijn. Als de speler deze kaart kan spelen is dat toegestaan in dezelfde beurt. Als alle kaarten op zijn, slaat de speler die geen kaart kan spelen de beurt over.



# 7

Een protestkaart kan worden gespeeld als één van de spelers bezwaren heeft tegen de keuze, of het antwoord van de laatste speler. Nadat het bezwaar is uitgesproken, bepalen de medespelers bij meerderheid van stemmen of het protest terecht is of niet. Als zij van mening zijn dat het bezwaar terecht is, dan neemt de speler de gespeelde dilemmakaart terug. Als de medespelers vinden dat het bezwaar onterecht is, dan krijgt de speler die de protestkaart speelde de laatst gespeelde dilemmakaart. Een protestkaart mag niet als laatste kaart gespeeld worden.

# 8

Nadat een protestkaart werd uitgespeeld wordt deze apart gelegd. Spelers bepalen gezamenlijk of een protestkaart vaker gebruikt mag worden. In dat geval mogen spelers nadat zij hun protestkaart uitspeelden maar toch willen protesteren tegen een keuze of antwoord, gebruik maken van een apart gelegde protestkaart.

## Protest!

Speel deze kaart als je bezwaren hebt tegen de keuze of het antwoord van de vorige speler. als de medespelers je bezwaar steunen dan neemt de vorige speler de kaart terug van de stapel. als de medespelers je bezwaar niet delen, dan is de kaart voor jou. Een protestkaart mag niet je laatste kaart zijn.



## De opbouw van een spelsessie

- Introductie: Over het belang van integer werken, door opdrachtgever.
- Toelichting op de keuze voor een spel
- Spelinstructie en uitleg van de spelregels
- De deelnemers spelen het spel
- Teamreflectie: het team blikt terug op het spel en noteert relevante uitkomsten
- Evaluatie: de deelnemers waarderen de op papier of digitaal voorgelegde evaluatievragen
- Plenaire terugkoppeling van de relevante uitkomsten

# **m**orals at **w**ork

Integritätsspielen